

**УТОЧНЕНИЕ КАТАЛОГА ПРОЯВЛЕНИЙ ЦУНАМИ НА ПОБЕРЕЖЬЕ С 1952 ГОДА НА ПОБЕРЕЖЬЕ САХАЛИНСКОЙ ОБЛАСТИ***Т.Н.Ивельская, А.В.Ульянова**ФГБУ «Сахалинское Управление по гидрометеорологии и мониторингу окружающей среды»,  
Южно-Сахалинск, [ivelskaya@mail.ru](mailto:ivelskaya@mail.ru)***Введение**

Каталог проявлений цунами на побережье Сахалинской области ведется Центром цунами с начала 1990 – х годов. Поскольку заполнялся каталог, как правило, в оперативном режиме, была вероятность, что данные, например о слабых цунами, поступавшие от наблюдателей или из мареограмм, спустя значительное время после события, могли не войти в каталог. Информационной основой для данного исследования послужил архив мареограмм с записями цунами 1952 г., хранящийся в фондах УГМС и оцифрованных записи цунами из архива лаборатории цунами ИМГиГ ДВО РАН. Кроме того, были уточнены и дополнены параметры цунамигенных землетрясений (магнитуда, координаты, глубина), согласно каталога ИМГиГ ДВО РАН.

Благодаря выполненной работе было внесено более сотни уточнений и дополнений.

Зависимость количества цунамигенных землетрясений от выбранного диапазона высоты цунами представлена на рисунке 1.

На диаграмме рисунка 2 показано, что наибольшее число цунамигенных событий приходится на землетрясения с магнитудой больше или равно 7.0 , но меньше 7.5.

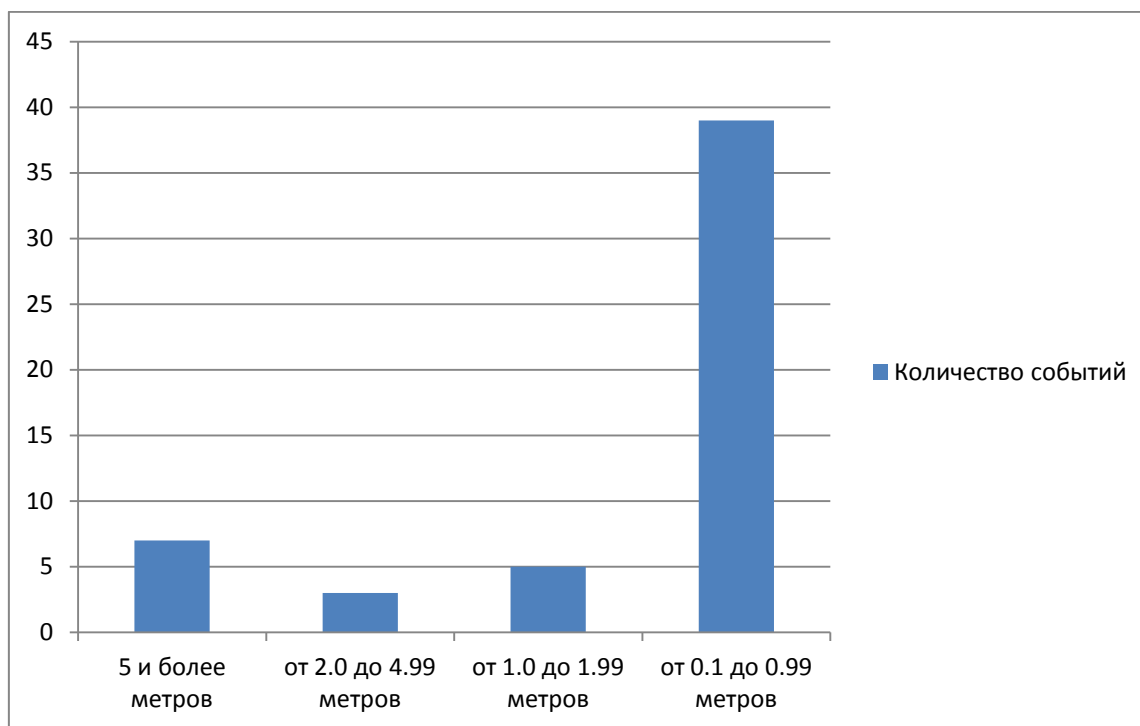


Рис.1. Зависимость количества событий от выбранного диапазона высот цунами (с 1952 по 2011 гг.)

Землетрясение 24 мая 2013 года в Охотском море показало, что необходимо внести поправки в регламент, чтобы отсеять те глубины, при которых не бывает цунами. Это необходимо для дежурных сейсмологов и океанологов Службы предупреждения о цунами, чтобы исключить заведомо ложные тревоги цунами. Работы Поплавского А.А. [2], Иващенко А.И. [1], практический опыт совместной работы цунамистов и сейсмологов, показывает, что практически не бывает цунами при глубине очагов землетрясений большей 80–100 км.

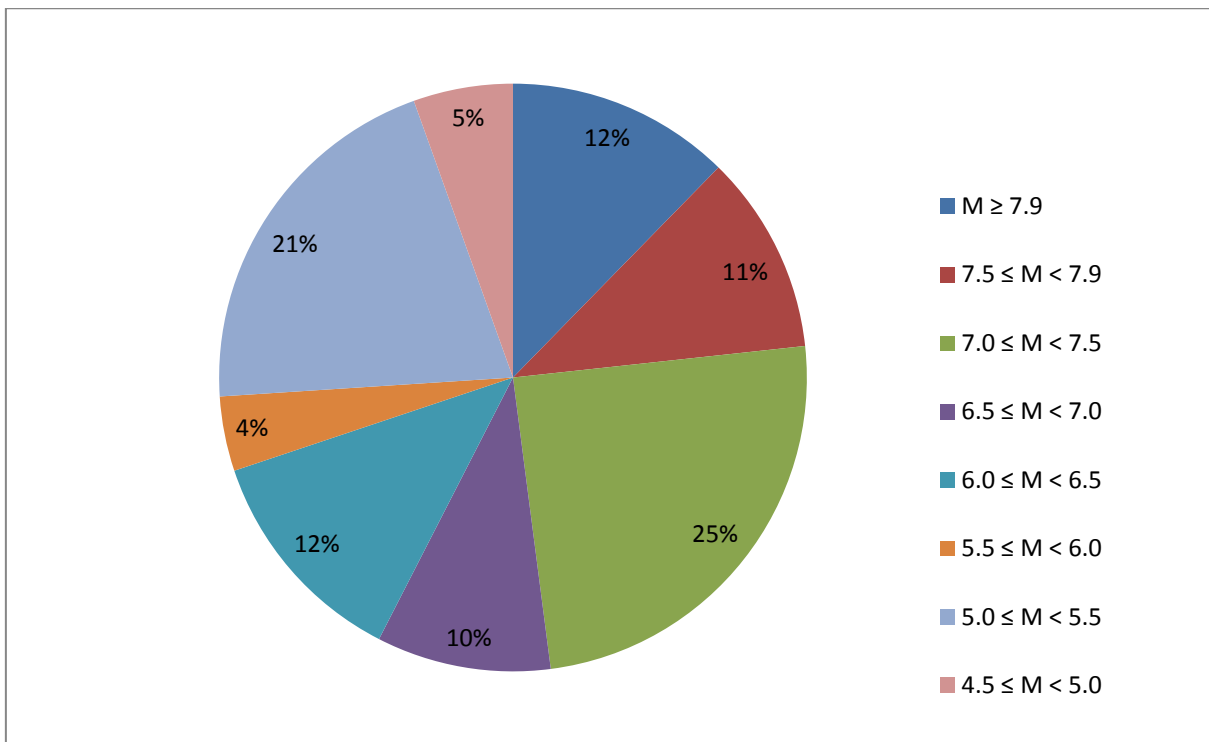


Рис. 2. Процентное соотношение количества цунамигенных землетрясений от диапазона магнитуд (с 1952 по 2011 гг.)

Согласно каталога, наибольшее число цунамигенных землетрясений приходится на глубину 40 и 60 км.

Уточненный каталог можно использовать при разработке регламента СФ ГС РАН и ФГБУ «Сахалинское УГМС» в случае учета важного параметра цунамигенности землетрясения – глубины.

Работа выполнена при поддержке гранта РФФИ 13-05-92100.

#### Список литературы

1. Иващенко А.И., Го Ч.Н. Цунамигенность и глубина очага землетрясения // Волны цунами. – Ю. Сахалинск: СахКНИИ, 1973. – С. 152–155.
2. Поплавский А. А., Бобков А. О. О распределении дальневосточных землетрясений по глубине и магнитуде // Строение, геодинамика и металлогения охотского региона и прилегающих частей северо-западной тихоокеанской плиты: материалы международного научного симпозиума (24–28 сентября 2002 г.): сб. статей. Южно-Сахалинск, 2002. Т. 2. С. 64–88.